

ОБОСОБЛЕННОЕ СТРУКТУРНОЕ ПОДРАЗДЕЛЕНИЕ  
ГНБУ «АКАДЕМИЯ НАУК РЕСПУБЛИКИ ТАТАРСТАН»  
«ИНСТИТУТ АРХЕОЛОГИИ ИМЕНИ А.Х. ХАЛИКОВА  
АКАДЕМИИ НАУК РЕСПУБЛИКИ ТАТАРСТАН»

Документация,  
содержащая результаты исследований, в соответствии с которыми  
определяется наличие или отсутствие объектов культурного наследия,  
включенных в реестр, выявленных объектов культурного наследия либо  
объектов, обладающих признаками объекта культурного наследия, на  
земельных участках, подлежащих воздействию земляных, строительных,  
мелиоративных, хозяйственных работ, работ по использованию лесов и иных  
работ по объекту «Реконструкция УПСВ-4 «Кутема»», расположенному в  
Черемшанском муниципальном районе Республики Татарстан.

Заместитель директора  
по общим вопросам  
Института археологии  
им. А.Х.Халикова АН РТ  
А.А.Костенников  
\_\_\_\_\_ 2016 г.



Казань – 2016 г.

### **Аннотация**

Документация, содержащая результаты исследований, в соответствии с которыми определяется наличие или отсутствие объектов культурного наследия, включенных в реестр, выявленных объектов культурного наследия либо объектов, обладающих признаками объекта культурного наследия, на земельных участках, подлежащих воздействию земляных, строительных, мелиоративных, хозяйственных работ, работ по использованию лесов и иных работ по объекту «Реконструкция УПСВ-4 «Кутема»», расположенному в Черемшанском муниципальном районе Республики Татарстан..

Документация состоит из 30 стр.: текст – 17 стр., иллюстрации 11 стр., приложения- 2 стр.

**Ключевые слова:** Республика Татарстан, Черемшанский муниципальный район, обследование земельных участков, объекты культурного наследия.

Исследования в районе объекта проектируемого строительства – «Реконструкция УПСВ-4 «Кутема»» в Черемшанском муниципальном районе Республики Татарстан проводились осенью 2016 г.

Полевые работы носили разведочный характер. Цель работ – получение информации о наличии или отсутствии на территории проектируемого объекта строительства объектов культурного наследия.

Данный объект – площадной, общая площадь земель отводимых под строительство объекта – 11,79. В результате проведенных исследований объекты культурного наследия не выявлены.

## Содержание

Введение	4
Краткие природно-географические характеристики района	6
Методика исследований	10
Историко-археологическая справка по району исследований	13
Описание проведённых исследований	12
Заключение	15
Использованная литература и источники	16
Список иллюстраций	17
Иллюстрации	18
Приложение	29

## **Введение**

Объектом обследования был земельный участок, отводимый под проектируемое строительство объекта «Реконструкция УПСВ-4 «Кутема»» в Черемшанском муниципальном районе Республики Татарстан. Северная граница участка находится в 1330 м к югу от южной границы д. Кутема. Восточная находится в 4850 метрах на запад от западной окраины д. Верхняя Каменка. Местность равнинная с перепадом высот в несколько метров. К югу от объекта в 1060 метрах находится урочище Кармалка. По направлению север-восток - юго-запад вплотную к участку проходит асфальтовая дорога Ношешминск – Черемшан. Ближайшим естественным водоёмом является река Щербинка протекающая в 2 000 метрах к северу от северной границы земельного участка.

Заказчиком изыскательских работ является ПАО "Татнефть". Финансирование работ осуществлялось за счет средств заказчика строительства.

Основаниями для проведения обследования земельного участка являются Федеральный закон «Об объектах культурного наследия (памятниках истории и культуры) народов Российской Федерации» (№ 73-ФЗ от 25.06.2002 г.), «Положение о государственной историко-культурной экспертизе» (Постановление Правительства РФ от 15.07.2009 г. № 569), действующая «Инструкция о порядке учета, обеспечения сохранности, содержания, использования и реставрации недвижимых памятников истории и культуры» (Приказ Министерства культуры СССР от 13.05.1986 г № 203), «Положение о порядке проведения археологических полевых работ и составления научной отчетной документации», утвержденного постановлением Бюро Отделения историко-филологических наук РАН от 27.11.2013 г. № 85.

Исходными данными для проведения историко-культурных и полевых изысканий являлись техническое задание к договору с прилагаемым ситуационным планом земельного участка (рис. 2).



Целью работ являлось получение информации о наличии или отсутствии на территории проектируемого объекта строительства объектов культурного наследия. В задачи работ также входили определение степени изученности территории и его историко-культурного потенциала, подготовка материалов для последующей историко-культурной экспертизы испрашиваемого земельного участка.

Работы проводились в три этапа: предварительные работы, включая архивно-библиографические изыскания по территории обследования; полевые исследования; обработка полученных материалов и составление отчетной документации.

Натурные работы проведены осенью 2016 г. на основании Открытого листа №1560, выданного Министерством культуры Российской Федерации на имя Пигарёва Е.М.

В ходе полевых работ был обследован площадной земельный участок площадью 11,79 га, запрашиваемый под проектируемое строительство объекта «Реконструкция УПСВ-4 «Кутема»», расположенного в Черемшанском муниципальном районе в Республике Татарстан» в соответствии с техзаданием к договору и картографическим материалом, предоставленным заказчиком (рис. 1; 2).

По результатам проведенных исследований земельного участка, отводимого под проектируемое строительство, объекты культурного наследия не выявлены.

## **Природно-географические характеристики территории проведения работ**

Земельный участок, планируемый к хозяйственному освоению по проекту строительства «Реконструкция УПСВ-4 «Кутема»», расположенный в Черемшанском муниципальном районе в Республике Татарстан. Геоморфологически находится в крайней северо-западной части Бугульминско-Белебеевской возвышенности. Почти вся территория дренируется речной системой Большого Черемшана, лишь на крайнем юго-востоке заходит долина р. Кондурча, левого притока р. Сок, левого притока р. Волга. Рельеф района благодаря обилию речных долин достаточно пересечённый и в значительной степени облесенный. преобладают серые лесные пылевато-глинистые и суглинистые почвы, но местами есть и лужки деградированных чернозёмов, свидетельствующие о захождении на территорию района в прошлом и степных клиньев.

Является частью природной зоны Западное Закамье. Которое представляет относительно низменную ровную местность, медленно поднимающуюся к востоку. Здесь протекает несколько рек, часть которых (Бездна, Ахтай, Шентала, Шешма) впадает в Каму, другая часть (М. Черемшан, Б. Сульча и др.) — в Большой Черемшан, левый приток Волги. Здесь более сухой и теплый климат. Преобладают степные черноземные почвы, но есть и леса. Наиболее крупный лесной массив преимущественно лиственных пород расположен в междуречье Большого и Малого Черемшана, наименее облесенным является район Чистополя. В почвенном и климатическом отношении Западное Закамье благоприятный для сельскохозяйственных занятий регион.

## **Методика исследований**

На стадии предварительных работ были получены и проанализированы исходные данные для организации работ, осуществлено ознакомление с заданием к договору, с техническими характеристиками проектируемого объекта, с его местонахождением. По территории обследования осуществлен дополнительный сбор и анализ сведений из опубликованной историко-краеведческой и археологической литературы начиная с конца XIX в., а также часть опубликованных документов XVI-XVIII вв.

В ходе предварительных работ также привлекались электронные ресурсы, в частности, сайты муниципальных образований, где в первую очередь просматривались разделы, посвященные истории и объектам культурного наследия. В ходе работ осуществлялось привлечение и изучение дополнительных картографических материалов, в частности, карты Республики Татарстан в масштабах 1:200000 и 1:100000. Для анализа территории привлекалась программа SASPlanet.

Полученные в результате архивно-библиографических изысканий историко-культурные сведения в кратком виде представлены в соответствующих разделе: Историческо-археологическая справка.

Важнейшей частью работ являлось полевое обследование земельного участка, запрашиваемого под проектируемый объект. Исследования проводились в соответствии с требованиями «Положения о порядке проведения археологических полевых работ и составления научной отчетной документации», утвержденного постановлением Бюро Отделения историко-филологических наук РАН от 27.11.2013 г. № 85.

Комплекс проведенных работ включал определение соответствия объекта обследования на проектных топопланах и в натуре, опрос строителей на предмет каких-либо обнаруженных историко-культурных находок, собственно полевое обследование участка в целях выявления признаков объектов культурного наследия, выявление стратиграфических особенностей исследуемого участка, описание и фотофиксацию объекта обследования.

Натурному обследованию подвергались собственно испрашиваемый под строительство земельный участок и зоны в 10 м по периметру от площадных и по сторонам от линейных объектов обустройства. Путем пешего сплошного обследования территории участка осуществлялось его визуальное изучение, поиск подъемного материала и иных признаков наличия объектов АН, поиск и осмотр обнажений и разрезов почвенных напластований, по необходимости их зачистку, определение мест для последующей закладки шурфов.

На выбранных участках с целью выяснения наличия культурного слоя закладывались шурфы. Шурфы размером 2х2 м были ориентированы по сторонам света. Привязка шурфов осуществлялась двумя способами. Они достаточно точно наносились на имеющиеся топоосновы путем засечек от видимых реперных точек на местности. Одновременно место нахождения шурфа определялось при помощи GPS-навигатора «Garmin» в системе географических координат (WGS84). За основу привязки брался северо-восточный угол (или сектор) шурфа. Прокопка шурфов производилась вручную, тонкими вертикальными штыками по 15-20 см и горизонтальными зачистками. Их глубина зависела от стратиграфической ситуации, но, как правило, не менее 0,35-0,4 м.

Осуществлялась масштабированная фотофиксация с использованием разметки сеткой. Для фиксации профиля стратиграфического разреза как правило выбиралась северная стенка шурфа. При выборе репера для нивелировки за относительный «0» принималась максимальная высота профиля на одном из углов шурфа. Шурфы после выборки и фиксации засыпались и рекультивировались.

В ходе работ также осуществлялась фотофиксация ландшафтно-топографической ситуации территории обследования и отдельных фрагментов земельного участка. Фотофиксация производилась цифровой камерой марки «Canon».

Последующая обработка полевых материалов и чертежей осуществлялась на компьютере с использованием программ MS Word, Adobe

Photoshop CS2, CorelDRAW14.

Полевая фото и графическая фиксация, последующая их электронная обработка, компьютерная подготовка чертежей, написание текста, подготовка материалов для документации осуществлялись руководителем работ при участии Огородникова А.Д.

## **Историко-археологическая справка по району исследования**

К археологическим памятникам Закамья интерес ученые стали проявлять ещё в XVIII веке. Археологические систематические исследования региона начались с конца 50-х годов прошлого века. Памятники археологии в регионе представлены достаточно широко, начиная с эпохи палеолита, заканчивая периодом позднего средневековья.

В XIX в. центром изучения древней истории края становится Казанский императорский университет. Первыми обобщающими работами историко-археологического плана, отразившими сведения о памятниках региона, становятся монографии, выпущенные к Всероссийским археологическим съездам, «О городищах древнего Волжско-Болгарского и Казанского царства в нынешних губерниях Казанской, Симбирской, Самарской и Вятской» (1871) К.И. Невоструева и «Древние города и другие болгарско-татарские памятники в Казанской губернии» (1877) С.М. Шпилевского.

В рамках научной деятельности Общества археологии, истории и этнографии при Казанском императорском университете, а так же деятельности статистических ведомств к археологическим памятникам района обращались И.А. Износков (1878 г.), Е.Т. Соловьёв (1879 г.), В.А. Казаринов (1880 г.), Н.И. Загоскин (1881 г.), А.Ф. Лихачёв (1888 г.), П.А. Пономарёв (1893 г.), С.И. Порфирьев (1904 г.), Н. Спасский (1912 г.). В целом все работы дореволюционного периода были посвящены отдельным археологическим памятникам эпохи средневековья и носили, в основном, описательный характер.

По территории района в широтном направлении проходит засечная черта XVII-XVIII вв., отделявшая земледельческие районы Среднего Поволжья и Нижнего Прикамья от степей. Примерно такое же расположение фиксируют и археологические памятники I тыс. н. э. и болгарского времени, выявленные в основном в северной половине района. Всего выявлено 32 объекта. Большая часть представлена средневековыми памятниками.

Ещё в XIX был известен Карамышевский вал протяжённостью 8780 м,

представляющий линию обороны Волжской Булгарии в этом районе. В 1884 году в обрыве берега р. Шешма в 2,5 км от села Шешминская крепость была вскрыта могила с положением черепа характерным для мусульманского обряда.

Археологическое исследование района началось в 1963 году. Отрядом ТАЭ были найдены четыре селища с керамикой именьковской культуры, два возле деревни Ульяновка и ещё два рядом с деревней Новый Кутуш, всё на правом берегу р. Сульча. В 1965 году в ходе обследования р. Большой Черемшан экспедицией под руководством Фахрутдинова Р. Г. было более десятка новых памятников возле деревни Искра, сел Бурметьево, Казанка, Нижняя Чегодайка, Сотниково, все они представляют собой селища с керамикой срубного, именьковского или болгарского типов. В 70-х годах разведки на территории района были продолжены. В 1971 году найдено Городище неподалёку от села Ивашкино в верховьях реки Сульча. Расположено оно на восточной окраине села на мысу между двумя оврагами, в 80-е гг. большая часть городища разрушена в результате строительства дороги. В 1973 году в ходе разведки найдено болгарское селище неподалёку от села Лашманка и стоянка с керамикой срубной культуры рядом с селом Старый Кутуш. В 2004 году было проведено обследование Черемшанского вала А. М. Губайдулиным, являвшегося частью Засечной черты XVI-XVII вв. Оборонительная насыпь была сильно потревожена в результате поздней хозяйственной деятельности.

## **Описание проведенных исследований**

Натурное обследование территории предназначенной под строительство «Реконструкция УПСВ-4 «Кутема»» проведено осенью 2016 г. Состав работ определен согласно требованиям существующей методики поиска археологических объектов, утвержденного «Положения о порядке проведения археологических полевых работ и составления научной отчетной документации» и технического задания к договору.

Земельный участок, отводимый под строительство «Реконструкция УПСВ-4 «Кутема»», расположен в Черемшанском муниципальном районе Республики Татарстан. Данный объект – площадной, общая территория которого составляет 11,79 га.

Территория, проектируемая под освоение по проекту строительства: «Реконструкция УПСВ-4 «Кутема»» (Рис.1, 2). Находится в 1330 м к югу от южной границы д. Кутема. Восточная находится в 4850 метрах на запад от западной окраины д. Верхняя Каменка. Местность равнинная с перепадом высот в несколько метров. К югу от объекта в 1060 метрах находится урочище Кармалка. По направлению север-восток - юго-запад вплотную к участку проходит асфальтовая дорога Новошешминск – Черемшан. Ближайшим естественным водоёмом является река Щербинка протекающая в 2 000 метрах к северу от северной границы земельного участка.

### **Шурф №1 (Рис. 5-9).**

Шурф заложен в юго-восточной части участка в 507 м к востоку от автодороги 16К-127, в 1740 м к западу от р. Каменный Брод, в 1540 м к югу от южной окраины п. Кутема. Площадка задернована, с небольшим уклоном к востоку. Шурф размерами 2х2 м, ориентирован по сторонам света. Почва – представлена черноземом, с примесью светло-коричневого суглинка мощностью до 0,60 м, подстиляется плотным светло-коричневым материковым суглинком. По окончании работ шурф был закопан.



Археологических артефактов и признаков наличия культурного слоя в шурфе не обнаружено.

**Координаты:**

N54°49'27,81"E51°23'13,11"

**Шурф №2 (Рис 10-14).**

Шурф заложен в северной части участка в 487 м к востоку от автодороги 16К-127, в 1835 м к западу от р. Каменный Брод, в 1377 м к югу от южной окраины п. Кутема. Площадка задернована, с небольшим уклоном к югу. Шурф размерами 2х2 м, ориентирован по сторонам света. Находок не обнаружено. Почва – представлена черноземом мощностью до 0,60 м, подстиляется плотным светло-коричневым материковым суглинком. По окончании работ шурф был закопан. Археологических артефактов и признаков наличия культурного слоя в шурфе не обнаружено.

**Координаты:**

N54°49'30,81" E51°23'07,92"

**Шурф №3 (Рис. 15-19).**

Шурф заложен в северо-восточной части участка в 477 м к востоку от автодороги 16К-127, в 1835 м к западу от р. Каменный Брод, в 1411 м к югу от южной окраины п. Кутема. Площадка задернована, с небольшим уклоном к северу. Шурф размерами 2х2 м, ориентирован по сторонам света. Почва – представлена чернозёмом, мощностью до 0,60 м, который подстиляется плотным светло-серым материковым суглинком. По окончании работ шурф был закопан. Археологических артефактов и признаков наличия культурного слоя в шурфе не обнаружено.

**Координаты:**

N54°49'29,72" E51°23'05,28"

Таким образом, в ходе произведенных полевых натурных работ был обследован два земельный участок общей площадью – 11,79 га.

По результатам натурных исследований на испрашиваемом земельном участке культурный слой или иные признаки наличия объектов культурного наследия не выявлены.

## **Заключение**

В ходе архивно-библиографических изысканий и полевых натурных исследований была обследована территория землеотвода под проектируемый объект «Реконструкция УПСВ-4 «Кутема»» в Черемшанском муниципальном районе Республики Татарстан.

Ближайшим памятником археологии к месту планируемого хозяйственного освоения является Ивашкинское городище, расположенное более чем в 7,3 км к северо-западу от месторасположения земельного участка. Известные памятники истории и культуры в зону проведения проектируемых работ не попадают.

В результате сплошного натурального обследования местности и заложения шурфов подъемный материал и визуально фиксируемые признаки объектов археологического наследия (рвы, валы, запады грунта, насыпи курганов и т.д.) выявлены не были, культурный слой не выявлен. Установлено отсутствие объектов культурного наследия, включенных в реестр, выявленных объектов культурного наследия либо объектов, обладающих признаками объекта культурного наследия на земельных участках, подлежащих освоению.

На территории обследованного земельного участка могут быть проведены проектируемые работы. Строительные работы рекомендуется проводить в рамках проектных решений.

## Литература

1. Свод памятников археологии Республики Татарстан / отв. ред. Ф.Ш. Хузин, А.Г. Ситдилов. – Казань, 2007. – Т. 3. – 528 с.
2. Казаков Е. П., Старостин П. Н. , Халиков А. Х Археологические памятники Татарской АССР. - Казань, 1987. - 240 с.
3. Габяшев Р.С., Старостин П.Н. Жилища эпохи бронзы второй Дубовогривской стоянки // Древности Икско-Бельского междуречья. Казань, 1978.
4. Габяшев Р.С. Исследования памятников каменного века и эпохи раннего металла казанскими археологами в 1965-1981 гг.// Новое в археологии и этнографии Татарии. Казань, 1982.
5. Казаков Е.П. О срубных могильниках в восточных районах Татарии // Древние культуры Поволжья и Приуралья. – Куйбышев, 1978.
6. Казаков Е.П. Неолитические погребения в восточных районах Татарии // СА. – М., 1978. – № 2.
7. Кузьминых С.В. Металлообработка срубных племен Закамья // Об исторических памятниках по долинам Камы и Белой. Казань, 1981.
8. Халиков А.Х. Древняя история Среднего Поволжья. М., 1969.
9. Шпилевский С.М. Древние города и другие булгаро-татарские памятники в Казанской губернии. – Казань: Типография Университета, 1877.

### **Список иллюстраций**

Рис. 1. Ситуационный план земельного участка под объект «Реконструкция УПСВ-4 «Кутема»» в Черемшанском муниципальном районе Республики Татарстан.

Рис. 2. Карта-схема местонахождения участка обследования «Реконструкция УПСВ-4 «Кутема»» в Черемшанском муниципальном районе Республики Татарстан. М 1:25000.

Рис. 3. Вид на участок с С.

Рис. 4. Общий вид на участок с С.

Рис. 5. Шурф 1 перед началом работ. Вид с С.

Рис. 6. Шурф 1. Общий вид. Вид с Ю.

Рис. 7. Шурф 1. Профиль западной стенки. Вид с В.

Рис. 8. Профиль южной стенки после прокопки материка.

Рис. 9. Шурф 1 после планирования. Вид с В.

Рис. 10. Шурф 2 перед началом работ. Вид с Ю.

Рис. 11. Шурф 2. Общий вид. Вид с З.

Рис. 12. Шурф 2. Профиль северной стенки. Вид с Ю.

Рис. 13. Шурф 2. Профиль южной стенки после прокопки материка. Вид с С.

Рис. 14. Шурф 2 после планирования.

Рис. 15. Шурф 3 перед началом работ. Вид с В.

Рис. 16. Шурф 3. Общий вид. Вид с В.

Рис. 17. Шурф 3. Профиль восточной стенки. Вид с З.

Рис. 18. Шурф 3. Западный профиль после прокопки материка. Вид с В.

Рис. 19. Шурф 3 после планирования. Вид с З.

## "Черемшанский муниципальный район"

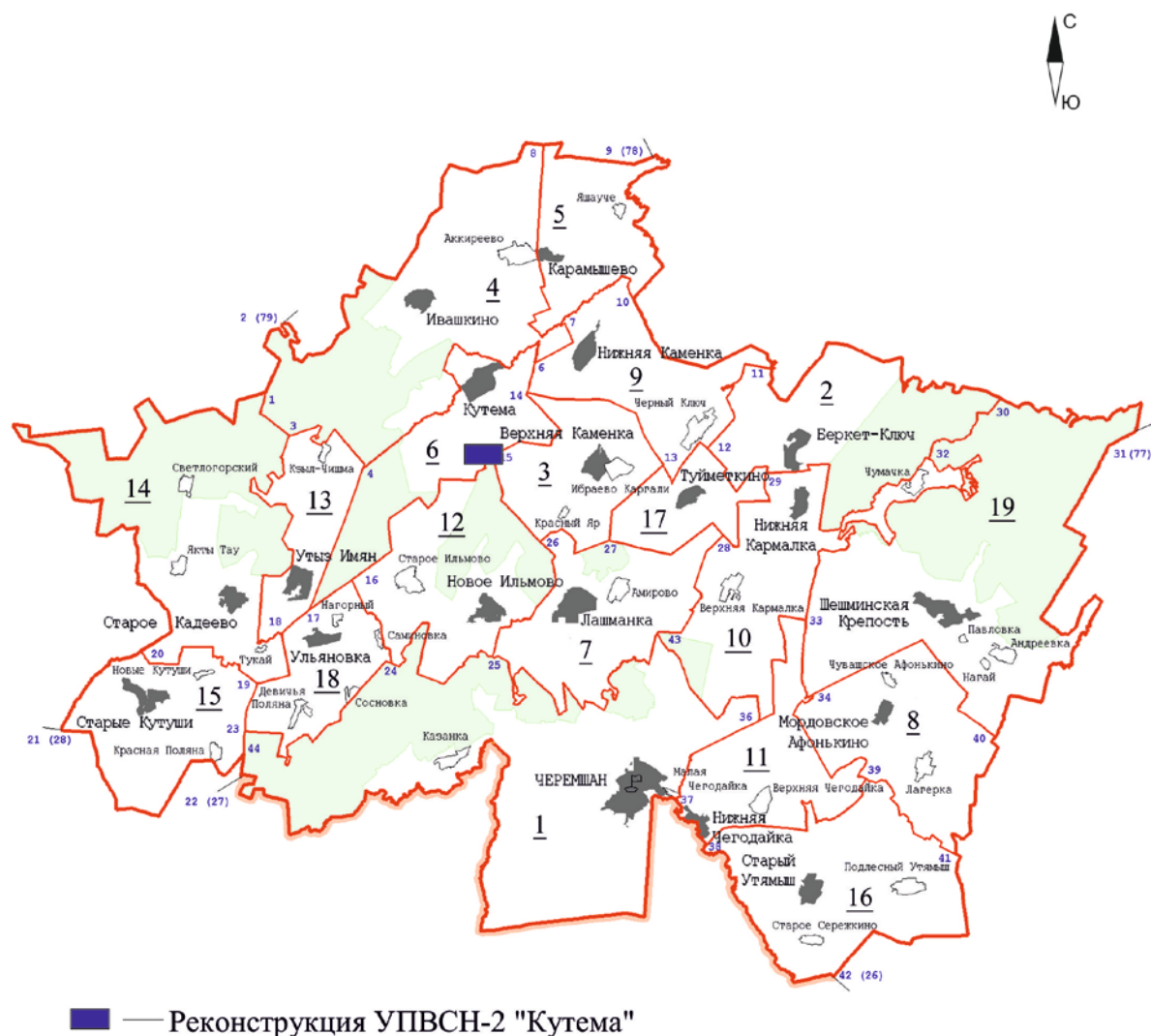


Рис. 1. Ситуационный план земельного участка под объект «Реконструкция УПСВ-4 «Кутема»» в Черемшанском муниципальном районе Республики Татарстан.

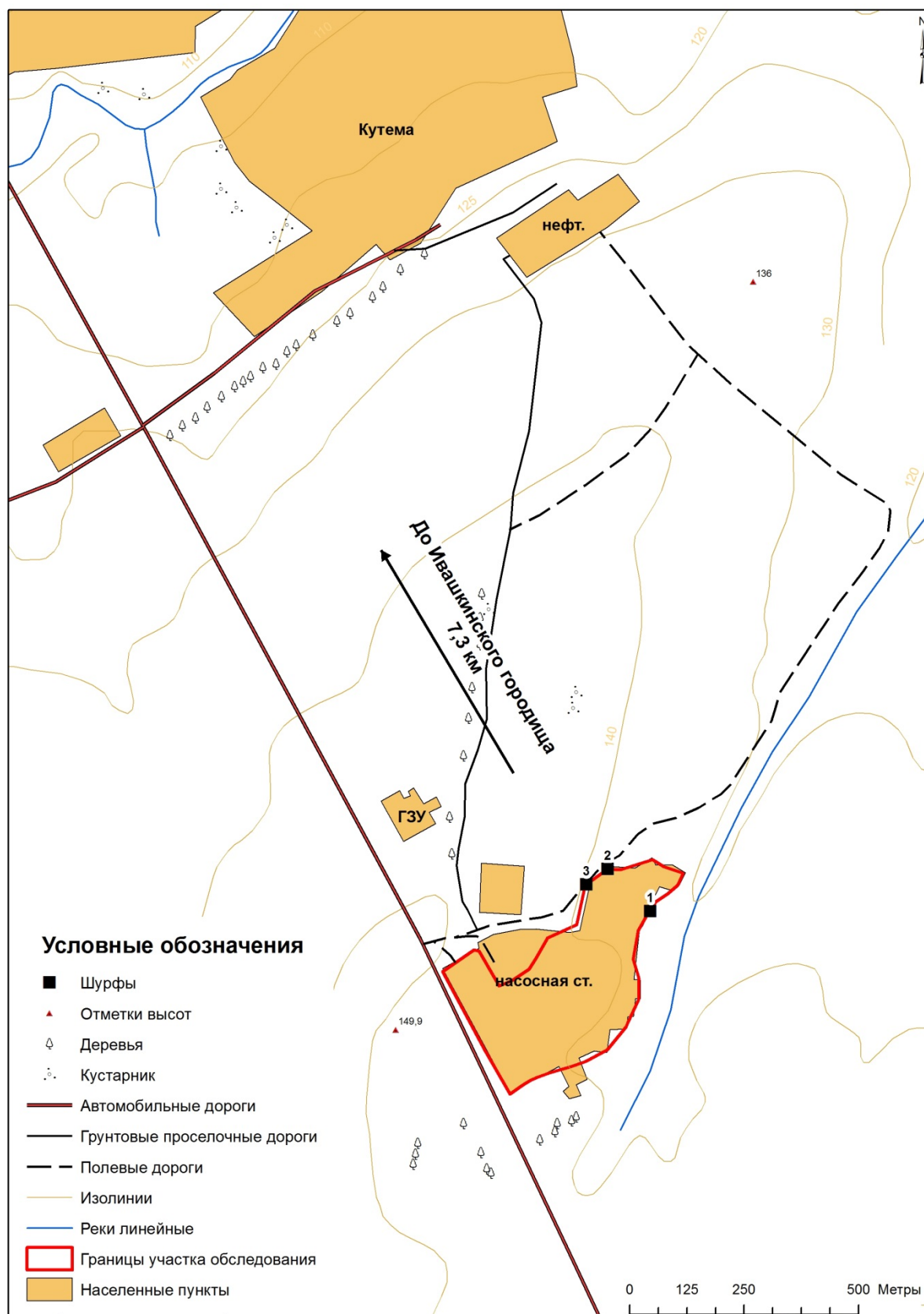


Рис. 2. Карта-схема местонахождения участка обследования «Реконструкция УПСВ-4 «Кутема»» в Черемшанском муниципальном районе Республики Татарстан» М 1:25000.





Рис. 3. Вид на участок с С.



Рис. 4. Общий вид на участок с С.





Рис. 5. Шурф 1 перед началом работ. Вид с С.



Рис. 6. Шурф 1. Общий вид. Вид с Ю.



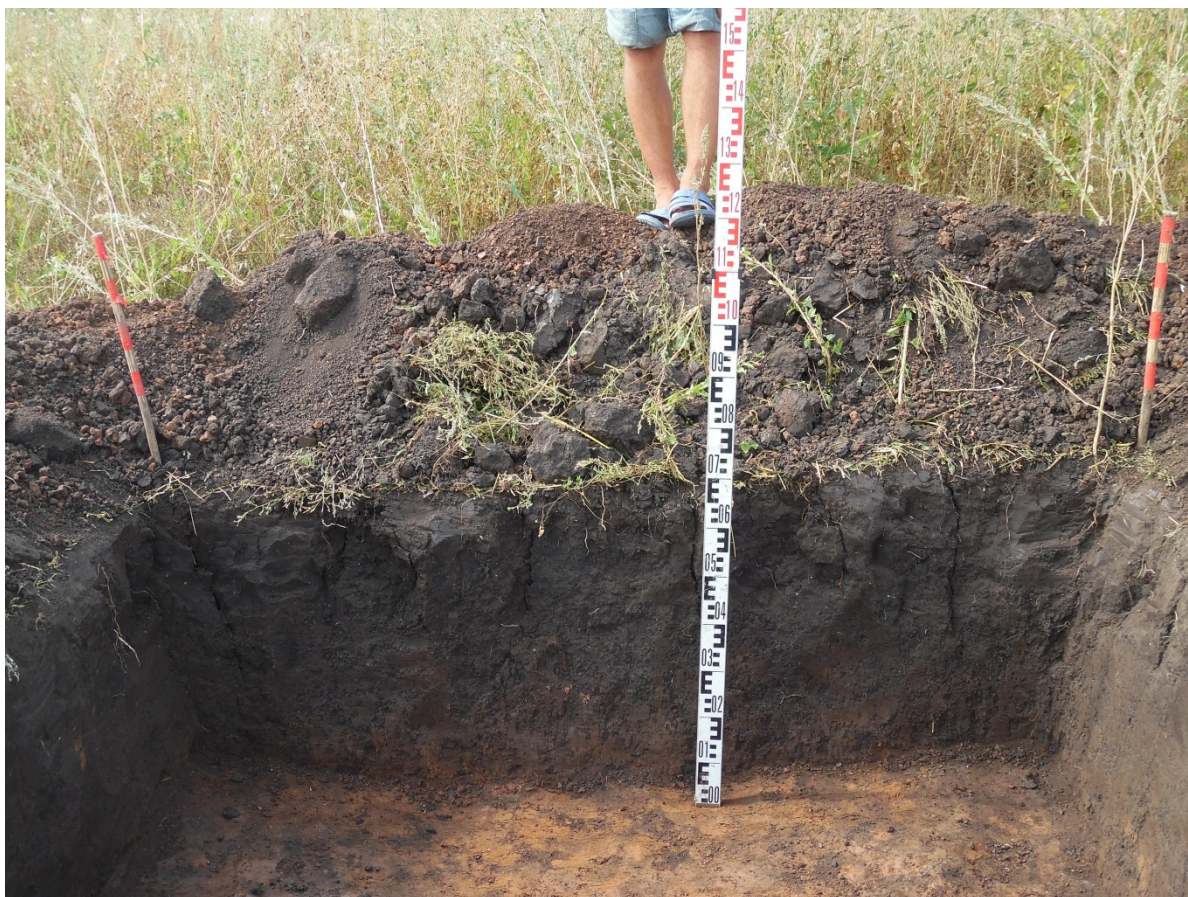


Рис 7. Шурф 1. Профиль западной стенки. Вид с В.



Рис. 8. Профиль южной стенки после прокопки материка.





Рис. 9. Шурф 1 после планирования. Вид с В.

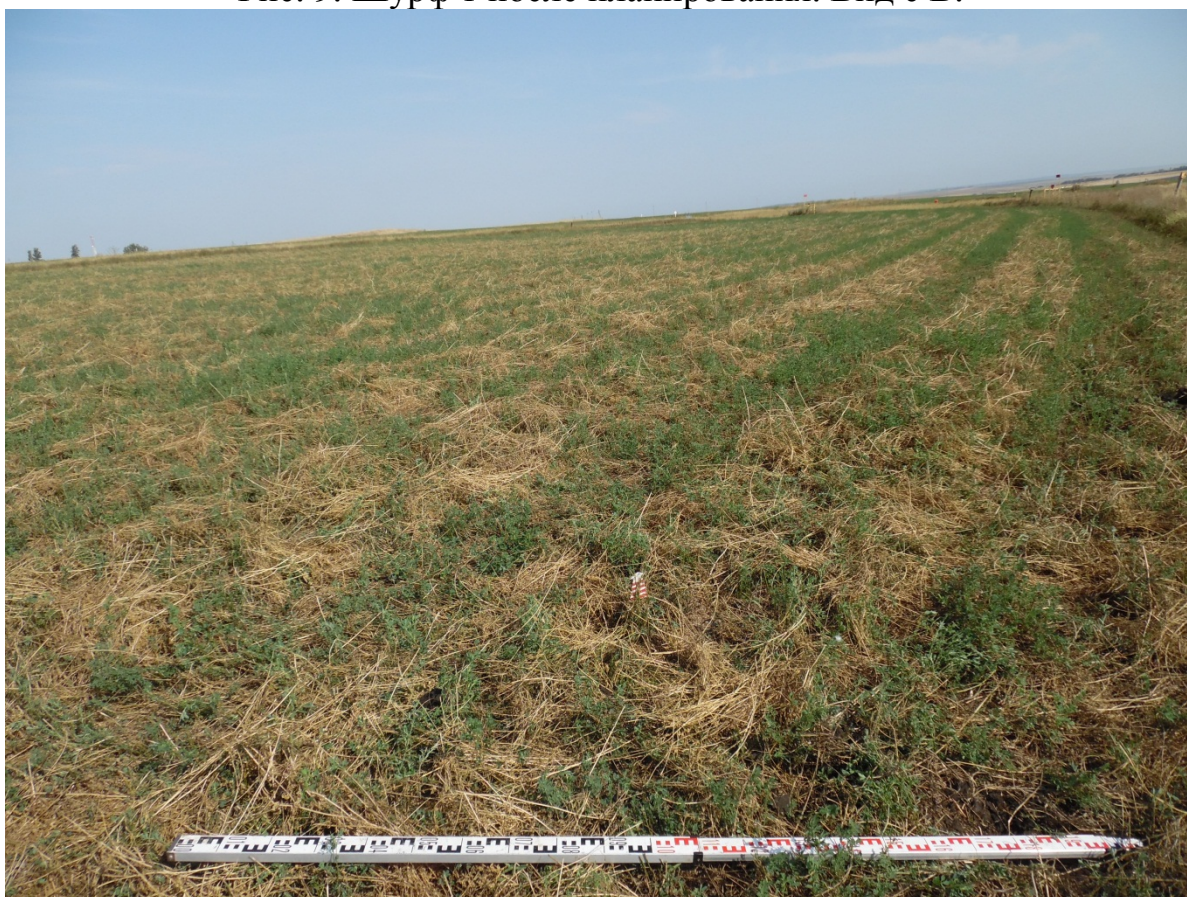


Рис. 10. Шурф 2 перед началом работ. Вид с Ю.





Рис. 11. Шурф 2. Общий вид. Вид с 3.



Рис. 12. Шурф 2. Профиль северной стенки. Вид с Ю.





Рис. 13. Шурф 2. Профиль южной стенки после прокопки материка. Вид с С.

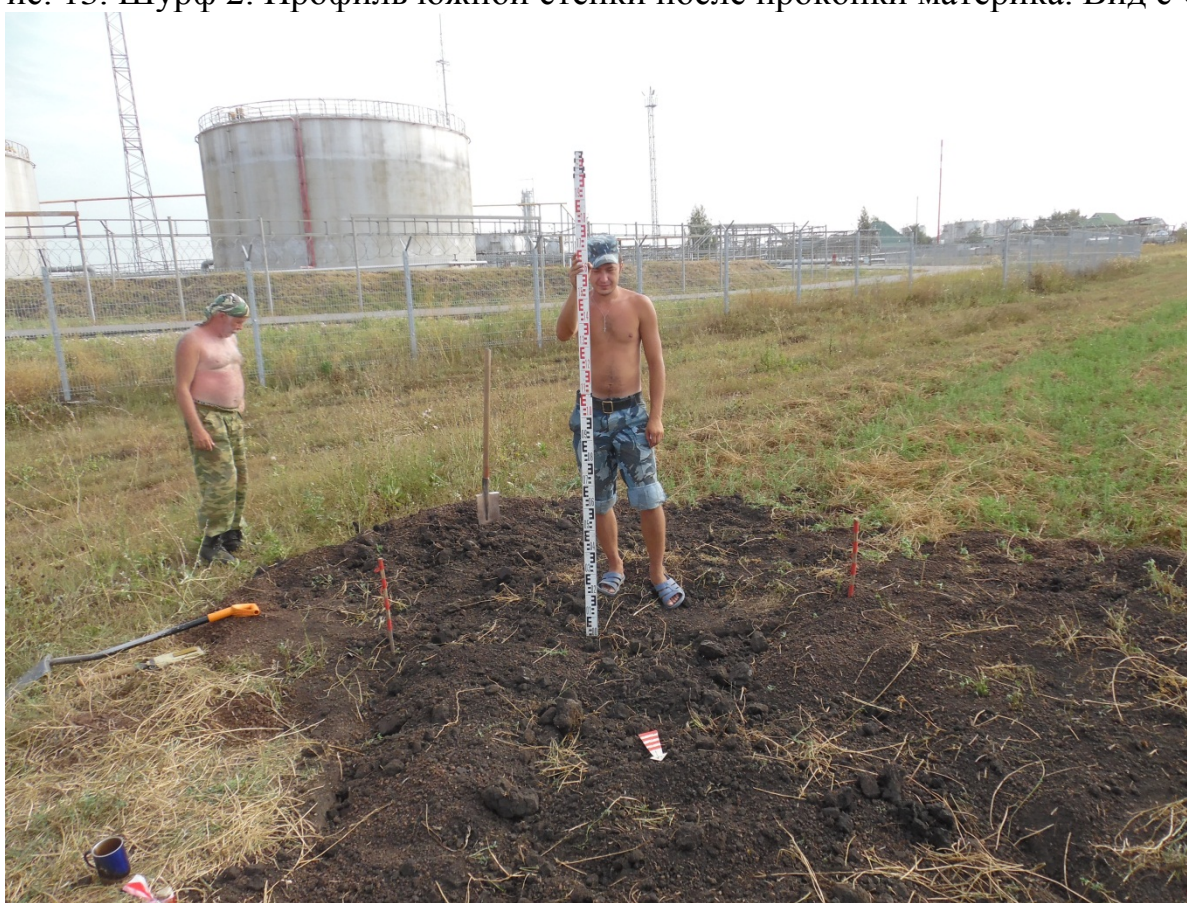


Рис.14. Шурф 2 после планирования.





Рис. 15. Шурф 3 перед началом работ. Вид с В.



Рис. 16. Шурф 3. Общий вид. Вид с В.





Рис. 17. Шурф 3. Профиль восточной стенки. Вид с 3.



Рис.18. Шурф 3. Западный профиль после прокопки материка. Вид с В.





Рис. 19. Шурф 3 после планирования. Вид с 3.





Министерство культуры Российской Федерации

# ОТКРЫТЫЙ ЛИСТ

№ 1560

Настоящий открытый лист выдан:

**Пигареву Евгению Михайловичу**

паспорт 1212 № 444396

(серия номер паспорта)

на право проведения археологических полевых работ  
в Республике Татарстан в зоне обустройства дополнительных скважин Полянского поднятия, Михайловского поднятия Ерсубайкинского месторождения нефти, Мельничного поднятия, Чумакинского поднятия Чумакинского месторождения нефти, Северо-Кармалинского поднятия Северо-Кармалинского месторождения нефти в Альметьевском районе, скважин Гарейского нефтяного месторождения, Тат-Суксинского поднятия Тлянчи-Тамакской разведочной зоны НГДУ «Азнакаевскнефть» в Актанышском районе; в зоне реконструкции системы нефтесбора и ПЦД в Альметьевском районе; системы нефтесбора залежи №12 в Азнакаевском районе, залежи №31 (ГЗУ-65с, ГЗУ-64с, ГЗУ-10с) в Сармановском районе; в зоне обустройства куста скважин №784Г НГДУ «Азнакаевскнефть» в Азнакаевском районе, скважин на Алькеевской, Восточно-Сулеевской площадях НГДУ «Джалильнефть» в Азнакаевском и Альметьевском районах; скважин на 31 залежи, на 12 залежи НГДУ «Джалильнефть» в Альметьевском, Азнакаевском и Сармановском районах; дополнительных скважин Соколкинского, Восточно-Макаровского нефтяных месторождений в Заинском районе, дополнительных скважин Аксубаево-Мокшиинского нефтяного месторождения в Аксубаевском районе, скважин на Чишминской площади НГДУ «Джалильнефть» в Сармановском, Альметьевском районах, на Сармановской площади НГДУ «Джалильнефть» в Альметьевском, Заинском, Сармановском районах, на Ташилярской площади НГДУ «Джалильнефть» в Сармановском, Азнакаевском районах, Ново-Елховского нефтяного месторождения в Альметьевском, Заинском, Лениногорском районах, Ромашкинского месторождения НГДУ «Лениногорскнефть» в Лениногорском, Бугульминском, Альметьевском районах, Иваикино-Мало-Сульчинского нефтяного месторождения в Черемшанском, Новошешминском районах, Кутушского нефтяного месторождения в Нурлатском, Аксубаевском, Черемшанском районах, Первомайского нефтяного месторождения НГДУ «Прикамнефть» в Менделеевском, Елабужском районах; в зоне технического перевооружения добывающих и нагнетательных скважин, расширения объектов обустройства площадей НГДУ «Азнакаевскнефть» в Азнакаевском, Бугульминском и Альметьевском районах; в зоне строительства, реконструкции аэровокзала в аэропорту г.Бугульма, искусственной взлетно-посадочной полосы с устройством рулежной дорожки в Бугульминском районе; в зоне реконструкции ПСП «Бавлы» СИКН №232 ПАО «Татнефть» в Бавлинском районе; строительства подводящего водовода ЧОС ЕВК-1 в Сармановском районе; реконструкции системы ППД Тюгеевского нефтяного месторождения в Заинском районе; в зоне реконструкции Горкинской УКПН в режим

008234



УПС, системы трубопроводов площадей НГДУ «Ленинаторскнефть» Ромашкинского месторождения в Ленинском районе; реконструкции ДНС-4 «Азат», узла учета ДНС-3 «Пионер» в Аксубаевском районе; в зоне обустройства Нурлатского, Камышлинского, Вишнево-Полянского нефтяных месторождений, организации учета нефти Камышлинского нефтяного месторождения, реконструкции узла учета на УПСВ-2 «Бурейка», арочного покрытия плавательного бассейна в ДОЛ «Вишневая Поляна» НГДУ «Нурлатнефть» в Нурлатском районе; в зоне реконструкции УПВСН-2, УПСВ-4 «Кутема» в Черемшанском районе; в зоне обустройства Контузлинского, Азеево-Салаушского нефтяных месторождений НГДУ «Прикамнефть» в Агрызском районе; в зоне организации предварительного сброса воды на Бикляном нефтяном месторождении в Тукаевском районе; в зоне реконструкции системы ППД Екатеринбургского нефтяного месторождения в Новошешминском районе; реконструкции системы трубопроводов Абдрахмановской площади НГДУ «Ленинаторскнефть» в Бузультинском, Альметьевском районах.

(место проведения археологических полевых работ)

На основании открытого листа

**Пигарев Евгений Михайлович**

(Ф.И.О.)

имеет право производить следующие археологические полевые работы:

*археологические разведки с осуществлением локальных земляных работ на указанной территории в целях выявления объектов археологического наследия, уточнения сведений о них и планирования мероприятий по обеспечению их сохранности.*

Передовое право на проведение археологических полевых работ по данному открытому листу другому лицу запрещается.

Срок действия открытого листа: с 26 августа 2016 г. по 31 декабря 2016 г.

Дата принятия решения о предоставлении открытого листа: 26 августа 2016 г.

**Первый заместитель Министра**

(должность)

(подпись)

**В.В. Аристархов**

(Ф.И.О.)

Дата 26 августа 2016 г.

М.П.

